



**Een draaiboek voor lokale besturen om
publieke ruimtes in te richten aan de
hand van participatie**





INHOUD

Inhoud.....	2
Inleiding.....	3
Gezonde publieke ruimte: wat en waarom?	4
Participatie	6
1 Waarom inwoners betrekken?	7
2 Doelgroep bepalen.....	8
3 Wanneer betrek je de inwoners?	9
4 Hoe kan je participatie organiseren?.....	10
4.1 Vooraf.....	10
4.2 Tijdens participatiemomenten	11
4.3 Tussen participatiemomenten door	12
Dorp-Kern-Gezond: van projectplanning tot ingericht plein	13
1 Doelstellingen	13
2 Partners.....	14
3 Timing.....	15
4 Begroting opstellen.....	16
5 Communicatie.....	17
Van evalueren kan je leren	18
1 Wanneer evalueren?	18
2 Met wie?.....	18
3 Hoe?.....	18
Bijlagen	20
1 Checklist.....	20
1.1 Projectvoorbereiding	20
1.2 Participatiefase.....	22
1.3 Ontwerpfase	24
1.4 Uitvoeringsfase.....	26
1.5 Evaluatiefase	27



INLEIDING

Deze gids werd geschreven naar aanleiding van het project 'Dorp-Kern-Gezond'. Het project had als doel drie onderbenutte ruimtes in het Meetjesland herin te richten tot gezonde publieke ruimtes waar inwoners, jong en oud, samen kunnen komen ontspannen, bewegen of gezellig met elkaar kunnen praten. De vier pijlers waarrond dit project werkte waren gezondheid, sociale verbinding, vergroening en lokale economie. Bij elke herinrichting was er aandacht voor het creëren van een groene ruimte en werden lokale handelaars zoveel als mogelijk betrokken. Via een participatietraject konden inwoners hun input geven voor de invulling van de pleinen en de activiteiten die er zouden plaatsvinden. Door de inwoners een stem te geven bij het plannen, uittekenen en organiseren van activiteiten, beoogde het project een duurzame herinrichting te bekomen. De plannen voor definitieve herinrichting van de pleinen zijn terug te vinden in bijlage A.

Als startpunt voor de vormgeving van het participatietraject werd gebruik gemaakt van de gids '[Plein vol Gezondheid](#)' (Vlaams Instituut Gezond Leven vzw). Deze gids licht een methodiek toe om een gezonde publieke ruimte vorm te geven. Voor de evaluatie van dit project werd er samengewerkt met de Universiteit Gent. Twee studenten uit de masteropleiding 'Gezondheidsbevordering' schreven hun thesis over 'De procesevaluatie van een participatietraject bij de herinrichting van een publieke ruimte'.

Dit draaiboek bundelt de ervaringen van de drie trajecten zodat lokale besturen zelfstandig aan de slag kunnen gaan om publieke ruimte te gaan herinrichten. In deze gids krijg je praktische handvaten om participatie te organiseren bij het herinrichten van publieke ruimte in jouw gemeente of stad!

Het project Dorp-Kern-Gezond is een project van Logo Gezond+ vzw, Bos+ en Regionaal Landschap Meetjesland en Leievallei. Met de steun van het Europees Landbouwfonds voor Plattelandsontwikkeling, de Vlaamse Landmaatschappij en Provincie Oost-Vlaanderen.

Met dank aan partners van het projectteam: Regionaal Landschap Meetjesland en Leievallei, BOS+ en Logo Gezond+ vzw

Met dank aan de partners van de pilotgemeenten: Gemeente Assenede, Stad Eeklo en gemeente Sint-Laureins.

Met dank aan de Universiteit Gent: Lieze Mertens, Amber Van Puyvelde, Loes Peetermans en Birten Pots

Met dank aan andere partners betrokken bij het project: Nicolas Cammaert (Leader), Maarten Lippens (Vlaams Vereniging Dorpsbelangen vzw), Jos Notteboom (Grafisch ontwerper huisstijl Dorp-Kern-Gezond)



GEZONDE PUBLIEKE RUIMTE: WAT EN WAAROM?

De publieke ruimte wordt meestal beheerd door de overheid en kan gebruikt worden door buurtbewoners en bezoekers. Voorbeelden zijn pleinen, straten en parken. Een doordachte inrichting van publieke ruimte maakt de buurt niet alleen aantrekkelijker, ze kan een gunstige invloed uitoefenen op de gezondheid van de inwoners. Een [gezonde publieke ruimte](#) is onder andere toegankelijk en aantrekkelijk voor iedereen, zorgt voor kwalitatief buurtgroen en nodigt uit tot ontmoeting en beweging.

De aanwezigheid van voldoende kwalitatief en toegankelijk buurtgroen vormt een belangrijk en goed onderzocht aspect van gezonde publieke ruimte. Groen heeft een verkoelend effect op de omgeving en creëert een aangenamer geluidslandschap.

Daarnaast heeft het zicht op groen of contact met een **groene omgeving** een positief effect op het mentaal welbevinden. Een groene buurt helpt omwonenden te ontspannen en mentale stress en vermoeidheid te verminderen. Toegang krijgen tot een goed bereikbare natuurrijke omgeving nodigt uit tot fysieke activiteit, zowel actieve functionele verplaatsingen als actieve vrije tijdsbesteding. Het toevoegen van sport- en spelprikkels verhoogt de **beweegvriendelijkheid** van de groene ruimte nog meer, wat een actieve en gezonde levensstijl faciliteert. De positieve effecten van beweging in het groen worden daarbovenop versterkt door het contact met de natuur. Een natuurrijke omgeving is prikkelend en aangenaam voor de zintuigen. Spelen in de natuur helpt ook kinderen bij het ontwikkelen van motorische vaardigheden en bevordert creatief speelgedrag.

Een gezonde publieke ruimte is een **sociale leefomgeving** en biedt mogelijkheden om in contact te komen met anderen en in het opbouwen van een groter sociaal netwerk. Op deze manier kan een gezonde publieke ruimte bijdragen tot meer sociale steun en minder eenzaamheid. Sociale verbinding kan je daarnaast versterken door sportieve of sociale activiteiten te ondersteunen en buurtinitiatieven te faciliteren.

Gezonde publieke ruimte beperkt zich niet tot het creëren van een groene ontmoetingsplek in een wijk. Met **een integrale, dienstoverschrijdende aanpak** kan je meervoudige gezondheidswinst bereiken in je gemeente. In heel wat beleidsdomeinen is er gezondheidswinst te boeken. Denk maar aan het inzetten op actieve mobiliteit en actieve vrije tijd, kernversterking, het aanpakken van luchtverontreiniging en geluidshinder, omgaan met klimaatuitdagingen, het uitwerken van een ruimtelijk rookstopbeleid en het aanbod van gezonde voedselvoorzieningen. Door de handen in elkaar te slaan kan het (ruimtelijk) gezondheidsbeleid in zijn totaliteit concreet gemaakt worden over de beleidsdomeinen heen (Health in all policies, [HIAP](#)).

Het streven naar een gezonde publieke ruimte helpt je gemeente bij het bereiken van een aantal **Duurzame Ontwikkelingsdoelen (SDG's)**, bijvoorbeeld “een goede gezondheid en welzijn”, “verminderen van ongelijkheid” en “creëren van duurzame gemeenschappen”.

Heb je hulp nodig bij het realiseren van een gezonde publieke ruimte? Laat je ondersteunen door het [Logo van je regio](#).



PARTICIPATIE

Door inwoners te betrekken via een participatietraject laat je hen actief mee nadenken en bouwen aan de publieke ruimte in hun buurt, gemeente of stad. Ze kunnen hun behoeften en wensen uitdragen en verwezenlijkt zien worden. Participatie is een leerproces tussen alle betrokken partijen. Doorheen het traject wordt er tijd en ruimte gemaakt om verschillende meningen uit te wisselen om uiteindelijk tot een gedeelde visie te komen. Zo kunnen er beslissingen genomen worden op basis van voldoende betrokkenheid en wederzijds vertrouwen van alle partijen. De publieke ruimte herinrichten met de inbreng van inwoners kan vele **voordelen** hebben namelijk:

Inspelen op de behoefte van inwoners

Inwoners hebben vaak waardevolle informatie en een goed beeld over welke aspecten ze willen aanpakken in hun buurt, gemeente of stad en op welke manier ze dit willen doen. Door participatie geef je inwoners een stem in de invulling van een publieke ruimte. Doordat de verandering effectief inspeelt op hun behoeften, verhoogt de kans dat zij de publieke ruimte op lange termijn meer gaan gebruiken.

Meer eigenaarschap over de publieke ruimte

Participatie is een manier waarop je meer betrokkenheid, eigenaarschap en een gedeelde verantwoordelijkheid over de publieke ruimte kan verkrijgen bij inwoners. Dit vergroot het engagement van de mensen in de buurt.

Gedragen beleidsbeslissingen

Participatie staat in veel beleidsplannen als doelstelling. Inspraak van je inwoners doorheen het proces leidt uiteindelijk tot gedragen beleidskeuzes en meer draagvlak voor veranderingen. Als inwoners zich doorheen het proces gehoord voelen, stellen ze vast dat de beslissingen goed overwogen en met hun aandachtspunten is gebeurd. Wanneer er een goede terugkoppeling gebeurt van waarom bepaalde ideeën het wel of net niet hebben gehaald, verlaagt dit ook de weerstand bij inwoners.

De publieke ruimte als een aangename ontmoetingsplaats

Inwoners samen laten nadenken over de gemeenschappelijke publieke ruimte bevordert de sociale cohesie en het gemeenschapsgevoel in de buurt. De herinrichting biedt mogelijkheden voor deze inwoners om meer met elkaar in contact te komen.

Inwoners kunnen een zeer heterogene doelgroep zijn van verschillende leeftijden, culturen, sociaal economische status, etc.... Dit maakt dat bepaalde inwoners andere behoeften kunnen hebben dan andere. Dit dien je goed in kaart te brengen om een compromis te vinden tussen de behoeften van toekomstige gebruikers en de mogelijkheden.

Een brug tussen politiek en inwoners

Door met inwoners een participatietraject te doorlopen kunnen beide partijen van elkaar leren en kan de relatie tussen politiek en inwoners verbeteren. Dit verhoogt de transparantie van processen en de werking van de gemeente of stad en van de gemaakte beslissingen. De samenwerking voor de herinrichting van publieke ruimte kan dus dienen als brug tussen het gemeentebestuur en de inwoners van een gemeente of buurt.

1 **Waarom inwoners betrekken?**

Voor je met de effectieve participatie aan de slag gaat, kan je best goed nadenken over waarom je inwoners wil betrekken in dit proces. Waarover wil jij de mening van de inwoners weten? Wat ga jij met deze mening doen?

Er zijn verschillende **niveaus** van participatie. Afhankelijk van de doelstellingen, doelgroep, beleidsfase, aard van het project en de beschikbare middelen kan je beslissen om een bepaald niveau van participatie te kiezen. Een hogere trede betekent telkens meer inspraak van inwoners en minder betrokkenheid van het gemeentebestuur. Gerangschikt van een laag naar een hoog niveau van participatie worden de volgende vormen onderscheiden. De verschillende niveaus zijn afgebeeld op volgende figuur.



Een **mix van participatie** is hierbij mogelijk en kan op verschillende momenten in het participatietraject/ beleidsfase voorkomen. Dit is vaak afhankelijk van de tijd, doelgroep, projectfase etc.

2 Doelgroep bepalen

Wanneer je participatie organiseert, is het vooraf nodig om na te denken wie je wil betrekken in het participatieproces. Stel op voorhand vast welke **inwoners** essentieel zijn voor het slagen van de inrichting van de publieke ruimte. Nodig je iedereen van de (deel)gemeente uit? Of ga je op buurtniveau inwoners bevragen? Wie zijn de uiteindelijke eindgebruikers? Welke partijen ondervinden er voor-en of nadelen van de herinrichting? Hoe ga je deze partijen bereiken?

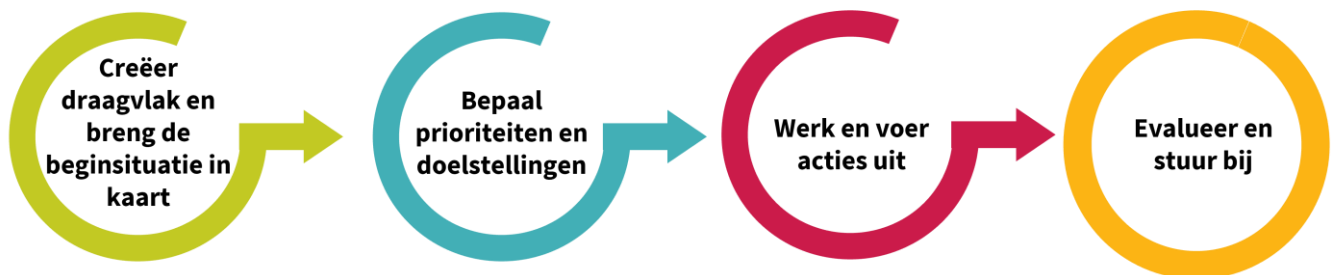
Niet enkel omwonenden kunnen bevroegd worden. Ga ook na of er andere **interessante partners of stakeholders** nodig zijn. Denk bijvoorbeeld aan projectontwikkelaars, landschapsarchitecten, adviesraden, jeugdverenigingen, zorginstellingen, maatschappelijke organisaties, ... Verder in deze gids spreken we daarom ook niet enkel van inwoners maar van betrokkenen omdat ook andere partijen betrokken kunnen worden bij het participatieproces.

Je zorgt best dat er van elk van de vooropgestelde partijen iemand aanwezig is. De betrokkenen dienen vanaf het begin van het project goed geïnformeerd te worden over het verloop van het project, elke fase van het project en in welke fase hun inbreng mogelijk is. Dit voorkomt onduidelijke of onrealistische verwachtingen.

3 Wanneer betrek je de inwoners?

Bij een participatietraject zijn er verschillende momenten waarbij je betrokkenen kan samenbrengen. Bij voorkeur wordt je proces opgebouwd volgens het [stappenplan Gezonde gemeente](#) (Vlaams Instituut Gezond Leven vzw). Wanneer je betrokkenen net samenbrengt in je traject, is afhankelijk van de doelstellingen en ook de middelen die voorhanden zijn. Je kan betrokkenen in elke fase van het traject betrekken maar je kan er ook voor kiezen om hen enkel in bepaalde fasen te betrekken.

De stappen waarbij je betrokkenen kan betrekken:



In deze fase worden de sterke kanten en verbeterpunten geïdentificeerd. Betrokkenen vanaf deze fase betrekken, creëert meer draagvlak en kan als voordeel hebben om echt in te spelen op hun noden.

In deze fase worden de prioriteiten vastgelegd. Op basis van deze prioriteiten worden dan realistische doelstellingen bepaald die je met de herinrichting kan aanpakken.

In deze fase ga je als lokaal bestuur samen met de betrokkenen nadenken over concrete actiepunten en de uitvoering hiervan. De beleidsprioriteiten en grote lijnen van het actieplan zijn wel al vastgesteld in deze fase.

In deze fase gaan betrokkenen enkel de uitgevoerde acties evalueren. Als lokaal bestuur kan je op deze manier input verkrijgen over de mening van betrokkenen over de herinrichting.

Wanneer betrokkenen niet in elke fase betrokken worden, communiceer je dit best op voorhand zodat ze weten wanneer en op welke manier hun input gewenst is. Wanneer je een fase hebt doorlopen zonder betrokkenen voorzie je best een terugkoppeling zodat betrokkenen wel nog op de hoogte zijn van deze fasen en ze zo toch mee zijn in het traject.

4 Hoe kan je participatie organiseren?

Er zijn verschillende methoden om participatie te organiseren. Afhankelijk van het doel van het project of de participatieavond, doelgroep, beschikbare middelen en fase van het project kan je een geschikte participatiemethode kiezen. Je kan tijdens de verschillende fasen van het project **verscheidene methodieken combineren** om zo meer participatiemogelijkheden te creëren.

4.1 Vooraf

Alvorens het project effectief begonnen is, kan je betrokkenen warm maken om mee te participeren.

Twee ambtenaren van de gemeente Assenede gingen ter plaatse op een wekelijkse koffiestop aan het pleintje om het project bekend te maken en inwoners warm te maken om deel te nemen aan het project. Tijdens deze koffiestop deelden ze ook een enquête uit en de uitnodiging voor het eerste participatiemoment. Hierop stond ook een de link naar de digitale versie van de enquête indien inwoners dit liever digitaal invulde. De digitale versie is terug te vinden in de bijlage B.

In Eeklo kregen de betrokkenen bij de bewonersbrief ook twee postkaarten toegestuurd. De bewonersbrief kondigde het project en de datum van het eerste participatiemoment aan. Door middel van de postkaarten werden inwoners direct uitgenodigd om na te denken over hun huidige plein en hoe zij dit zien in een ideaal scenario. Deze postkaarten (zie bijlage C) werden dan ook als methodiek gebruikt op het eerste participatiemoment.

4.2 Tijdens participatiemomenten

Plan en post- it methode

Door middel van een brainstormsessie met lege grondplannen kunnen betrokkenen nadenken over de herinrichting door post-its op het plan te kleven of zelf hun ideale plein te tekenen.

Tijdens de eerste fysieke participatiebijeenkomst in Sint-Laureins werd er een groot A0 grondplan van het plein gelegd. Betrokkenen konden via post-its hun ideeën opschrijven en op het plan hangen. Na afloop van de brainstorm werden deze ideeën plenair besproken om zo in interactie te gaan met inwoners en het lokaal bestuur over de ideeën. Doorheen de verschillende participatieavonden werd het plan steeds verder vormgegeven in functie van gedragenheid en haalbaarheid van de ideeën (zie foto's in bijlage D).

Verskillende scenario's

Vooraf uitgewerkte scenario's worden aan de betrokkenen voorgelegd en de nodige achtergrondinfo, voor- en nadelen en motivering van keuzes worden door het lokaal bestuur toegelicht. Betrokkenen krijgen hierna de kans om in overleg te gaan over de voorgestelde plannen.

Om betrokkenen visueel te prikkelen werden tijdens een participatiemoment in de Stad Eeklo meerdere scenario's van het plein getekend en voorgelegd aan de betrokkenen. Op basis van deze verschillende scenario's (zie bijlage E) werd er dan met de betrokkenen en het lokaal bestuur in overleg gegaan welk van de scenario's zij het beste vonden en welke aanpassingen nog konden gebeuren aan het plan.

Digitale participatie

Er zijn heel wat digitale tools die je kan gebruiken om input te verkrijgen tijdens een digitaal participatiemoment of fysieke bijeenkomst. Je kan gebruik maken van polls, woordenwolken, open vragen of brainstormborden. Houd bij de keuze van de digitale tools rekening met de digitale vaardigheden van je doelpubliek.

Tijdens de eerste digitale participatieavond in Sint-Laureins werd er gewerkt via een digitale post-it methode waarbij de betrokkenen nadachten over verschillende thema's van het plein namelijk: vergroening, sociale cohesie of activiteiten, gezondheid en lokale economie (zie foto's in bijlage F). De inwoners konden via de post-its brainstormen en ook de input van medebetrokkenen zien.

4.3 Tussen participatiemomenten door

Participatie hoeft zich niet te beperken tot één bepaald moment waarop de betrokkenen en het lokaal bestuur samenkomen. Zo kan je communiceren over je project en de vooruitgang hiervan, maar tegelijkertijd ook een ruimere groep mensen aanspreken om tussen de participatiemomenten door mee na te denken.

De inwoners van de buurt in Eeklo werden via een bewonersbrief uitgenodigd voor de participatiemomenten. Bij deze brief zat ook een gadget namelijk een reflecterend bandje met het opschrift 'Reflecteer over je wijk' en ook een leeg plan om inwoners te triggeren om hun eigen plan te tekenen (zie bijlage G).

Online participatie

Tussen de participatiemomenten door kan je digitaal (sociale media, gemeentelijke webpagina, ...) een grote groep mensen bereiken. Je kan een enquête of stemming organiseren, feedback vragen op plannen of input vragen voor activiteiten.

In Sint-Laureins werd een digitale oproep gedaan aan de betrokkenen om mee na te denken voor een nieuwe naam voor het pleintje dat heringericht werd. Één van de ingezonden namen werd ook effectief de nieuwe naam. 'Het pleintje achter de kerk in Sint-Margriete' gaat vanaf nu door het leven als het Sint-Margrietenvlein.

DORP-KERN-GEZOND: VAN PROJECTPLANNING TOT INGERICHT PLEIN

Bij participatietrajecten is het nodig om een goed **projectplan** op te stellen. Aan de hand van dit projectplan kan je dan het project effectief vormgeven en bijsturen waar nodig.

Een projectplan bestaat uit **verschillende fasen**:



Per projectfase zijn er verschillende zaken die je bepaald. Deze zijn ook terug te vinden in de **checklist in bijlage**. De belangrijkste stappen worden hieronder verder uitgelegd.

1 Doelstellingen

Formuleer op voorhand wat je met het project wil bereiken. Stel hierbij je doelstellingen over het gewenste resultaat. Wanneer is het heringerichte plein voor de gemeente of stad geslaagd? Verder kan je ook een doelstelling bepalen rond de participatie om achteraf na te gaan of de participatie succesvol was of niet.

Een goede doelstelling is SMART geformuleerd.

- + **Specifiek:** Maak je doelstelling eenduidig interpreteerbaar zodat deze voor iedereen duidelijk is.
- + **Meetbaar:** Maak de doelstelling meetbaar zodat je op een objectieve manier kan oordelen of de doelstelling bereikt is.
- + **Acceptabel:** Is de doelstelling in verhouding tot de inspanning die ervoor geleverd moet worden?
- + **Realistisch:** Formuleer de doelstelling haalbaar in de voorziene tijd.
- + **Tijdsgebonden:** Formuleer wanneer je de doelstelling bereikt wil hebben.

Hoofddoelstelling:

Met het project *Dorp-Kern-Gezond* willen we tegen eind juni 2023 drie pleinen in het Meetjesland herinrichten aan de hand van een participatietraject waarbij minstens 20 personen betrokken zijn.

Subdoelstellingen:

- Elk plein zorgt voor meer toegankelijk kwalitatief buurtgroen en houdt rekening met de principes van Gezonde Publieke Ruimte.
- Op elk plein organiseren geëngageerde betrokkenen minstens 3 activiteiten die sociale cohesie in de buurt bevorderen.
- In dit project worden minstens 5 lokale ondernemers betrokken door aankoop van herinrichtingselementen of producten.
- Het project zorgt voor minstens drie nieuwe samenwerkingsverbanden en/of vrijwilligersnetwerken binnen het Meetjesland.

2 Partners

Participatie begeleiden doe je niet alleen. Ga daarom na of iemand in je lokaal bestuur al ervaring heeft met het begeleiden van participatietrajecten. Belangrijk is om één **projectleider** in de gemeente aan te duiden die het proces opvolgt en coördineert. Verder is het belangrijk om een duidelijke **taakverdeling** te maken per partner zodat iedereen weet wat zijn/haar taak is.

Verder is het een grote meerwaarde als voor de herinrichting samengewerkt wordt tussen de **verschillende diensten** in het lokaal bestuur:

- + Dienst mobiliteit en openbare werken
- + Dienst ruimtelijke ordening
- + Communicatiedienst
- + Dienst cultuur en vrije tijd / toerisme
- + Dienst welzijn en gezondheid
- + Dienst lokale economie (en landbouw)
- + Milieudienst
- + Jeugddienst
- + Sportdienst
- + Technische dienst

Verder kunnen er ook nog **externe partners** betrokken worden bij participatietrajecten. Enkele voorbeelden:

Vlaamse Logo's

De [Vlaamse Logo's](#) (Lokaal Gezondheidsoverleg) werken mee aan de realisatie van de [Vlaamse gezondheidsdoelstellingen](#) op lokaal niveau. De Vlaamse Logo's trekken meer dan ooit de kaart van een gezonde publieke ruimte. Het Logo kan je op verschillende manieren ondersteunen in het creëren van gezonde publieke ruimte door het aanleveren van cijfermateriaal, inspirerende voorbeelden, advies, feedback, ... [Contacteer het Logo van jouw regio](#) voor meer info.

Regionale landschappen

[Regionaal Landschap Meetjesland & Leievallei](#) behoudt en versterkt natuur, erfgoed & streekidentiteit, klimaat, draagvlak en beleving. We brengen inwoners en partners samen rond een wervend landschapsverhaal dat inspireert en voor verbondenheid zorgt. Zo gaan we samen voor meer kwaliteitsvolle landschappen, geïnspireerd door het verleden en klaar voor de toekomst.

BOS+

[BOS+](#) werkt aan het behoud, het duurzaam beheer en de uitbreiding van bossen, hier en in de tropen. BOS+ wil zo een motor zijn voor acties rond duurzame lokale ontwikkeling. BOS+ draagt bij tot een groeiend bewustzijn van het belang van bos en bomen voor een leefbare wereld voor mens, plant en dier. BOS+ werkt hiervoor actief samen met partnerorganisaties.

3 Timing

Een timing opstellen voor je project is niet eenvoudig, maar essentieel. Het is belangrijk om **flexibel** te kunnen zijn in je planning, zonder het uiteindelijke doel te verliezen. Stel daarom binnen je projectplan een **realistische planning** op waarbij je voldoende tijd voorziet tussen de verschillende participatiemomenten.

Plan binnen deze planning **tussentijdse deadlines**. Houd daarbij rekening met verschillende factoren zoals de aanpassing van trajecten, plantseizoen, levering van materialen, administratieve zaken zoals vergunningen, goedkeuring door schepencollege of gemeenteraad... Reken voldoende **buffertijd** in voor als het traject ergens vertraging oploopt.



4 Begroting opstellen

Om participatie en de herinrichting van publieke ruimte te faciliteren is er budget nodig. Het is zeer moeilijk om een inschatting te geven voor het budget van een gemiddeld participatieproject. Dit hangt af van veel factoren zoals: grootte van de publieke ruimte, keuze van de methodieken voor participatie, noodzaak voor externe expertise, communicatiebudget, doelgroep, materialen en plantgoed voor de realisatie, ... Je kan met een beperkt budget al heel wat doen maar het is belangrijk om het beschikbare budget goed te benutten. Maak daarom een goede en realistische begroting op.

Het **budget** kan opgedeeld in verschillende categorieën:

- + **Personeelskosten** (personeelsuren, kost voor externe partners te consulteren vb. Experts in participatie, landschapsarchitecten, ...)
- + **Investeringskosten** voor effectieve herinrichting
- + **Projectkosten:** communicatiematerialen zoals drukwerk, flyers, ..., budget voor activiteiten inwoners, promotie, logistieke zaken (vb. Huur zaal, aankoop evaluatiematerialen...)

Voor de herinrichting van publieke ruimte kan er ook beroep worden gedaan op **subsidie middelen**.

- + LEADER is een Europees, Vlaams en Provinciaal initiatief waarin partners in een Plaatselijke Groep samenwerken aan de ontwikkeling van het platteland. Dit gebeurt door de subsidiëring van projecten die van onderuit komen. Deze kaderen in een Lokale Ontwikkelingsstrategie die focust op samenwerking, innovatie en gebiedsgerichtheid.
- + Regelmatig worden Vlaamse, provinciale of regionale projectoproepen gelanceerd die lokale overheden ondersteunen bij herinrichting of vergroening van publieke ruimte. Bekijk zeker de pagina's van onder andere [Departement Omgeving, Agentschap voor Natuur en Bos, Vlaamse stedenbeleid, Vlaamse Landmaatschappij](#).
- + Bekijk of er binnen jouw project linken kunnen gelegd worden met allerhande financieringskanalen van Vlaanderen, provincies, bv. In het kader van gezondheid, klimaatadaptatie, vergroening, actieve vrije tijd, mobiliteit, milieubeleid, ...

5 Communicatie

De communicatie in een participatietraject is essentieel. Zowel interne, dienst overschrijdende communicatie maar ook de communicatie naar de betrokkenen verloopt best **duidelijk, tijdig** en **regelmatig**. Maak gebruik van **verschillende communicatiekanalen**, zowel online als offline om zoveel mogelijk inwoners en andere betrokkenen te bereiken. Maak zoveel mogelijk gebruik van **bestaande communicatiemiddelen** die betrokkenen al gebruiken specifiek voor hun (deel)gemeente of buurt.

De buurt wordt best zo vroeg mogelijk in het participatietraject betrokken. Belangrijk hierbij is de **planning** van het traject en de **verwachtingen** en **rolverdeling** mee te geven. Zo is duidelijk wanneer inbreng nodig is en wie welke taken opneemt in het project. Voorzie voldoende **terugkoppeling** tussen de participatiemomenten zodat alle betrokkenen op de hoogte blijven van de voortgang van het traject. Wanneer er bepaalde beslissingen zijn gemaakt is het ook belangrijk om terug te koppelen en ook de argumentatie toe te lichten. Dit verhoogt de transparantie van beslissingen en verlaagt de weerstand bij inwoners. Maak tweerichtingsverkeer mogelijk door ook steeds een **contactpersoon** kenbaar te maken.

Check je communicatie via de checklist in bijlage.

De inwoners van de gemeente Sint-Laureins werden op verschillende manieren op de hoogte gehouden van het project. Er werd via verschillende manieren gecommuniceerd naar de inwoners namelijk: via e-mails naar de lokale werkgroep, via sociale media (Facebookposts), Hoplr, flyers, een dorpskrant ... om inwoners op de hoogte te houden van de stand van zaken. Verder konden de inwoners de vorderingen volgen via de [gemeentelijke website van Sint-Laureins](#) waarbij er uitleg werd gegeven bij de gelopen stappen.

In Assenede werd er voor de betrokkenen in Canva een basissjablonen voorzien zodat zij na afloop van het project gemakkelijk communicatiemateriaal konden aanpassen. Zo werd er basissjablonen voorzien voor flyers, affiches, ... (zie bijlage H).

VAN EVALUEREN KAN JE LEREN

Evalueren is noodzakelijk om na te gaan of je project geslaagd is. Enerzijds kan je via een **effectevaluatie** evalueren of je doelstellingen of effecten bereikt zijn door het project. Verder kan je door middel van een **procesevaluatie** nagaan wat de werkbare componenten waren van dergelijk participatietraject. Wanneer je beide soorten evaluaties combineert, kan je achterhalen wat de succesfactoren of leerpunten zijn voor een volgend participatietraject.

1 Wanneer evalueren?

Evalueren beperkt zich niet tot een **eindevaluatie** aan het einde van een project. Door middel van **tussentijdse evaluaties** kan je ook al veel informatie verkrijgen over je project en je project nog bijsturen waar nodig. Idealiter ga je na elk participatiemoment kort na of het doel van dat moment geslaagd is.

2 Met wie?

Zorg dat **alle betrokken partijen** beraagd worden over het project. Je kan hierbij wel een onderscheid maken tussen verschillende partijen door andere meetmethoden te gebruiken.

3 Hoe?

Je kan voor de evaluatie gebruik maken van een **mix van meetmethoden** zodat je de verschillende partijen betrokken bij het project kan bevragen. Zo kan je bij de nauw betrokken inwoners of de gemeente of stad een focusgroeps gesprek kiezen om zo meer in de diepte te kunnen evalueren. Terwijl je via een digitale bevraging eerder inwoners bereikt die meer hun mening kunnen geven over het resultaat.

Check je communicatie via de checklist in bijlage.

Het project Dorp-Kern-Gezond werd op verschillende manieren geëvalueerd. In Assenede en Sint-Laureins werden de inwoners beraagd via een digitale evaluatie. Voor de meer betrokken inwoners in Assenede, de inwoners in Eeklo en de bevragingen met de lokale besturen en het projectteam werden er focusgroepen georganiseerd. Zowel de leidraad voor de digitale bevraging (bijlage I) als de leidraad voor de focusgroepen (bijlage J) zijn terug te vinden in bijlage.

In Sint-Laureins konden de kinderen zelf het pleintje evalueren. Ze mochten tijdens de Buitenspeeldag van de school hun handen verven en zo het leukste aan het pleintje benoemen. Verder konden ze zo ook aangeven wat ze nog graag extra wilde zien in de toekomst op het pleintje.



BIJLAGEN

1 Checklist

1.1 Projectvoorbereiding

Taak	Verantwoordelijke	Timing/datum	Opmerkingen	Klaar?
Projectplan opmaken				
Doelstellingen				
Samenstellen projectteam <ul style="list-style-type: none"> • Interne partners • Externe partners 			*tip: retroplanning maken verschillende diensten – momenten op voorhand vastleggen.	
Kies één verantwoordelijke voor het project binnen de gemeente				
Beschrijving participatie				
Timing			*flexibel, maar wat zijn deadlines	
Begroting				
Participatie vastleggen				
Doel				
Wanneer				
Doelgroep				
Intensiteit				
Beslissingrecht				
Afspraken etc.				
Opstart communicatiecampagne				

(1 of 2 maanden voor effectieve start van het project)

Opmaak planning communicatie				
Contactpersoon van de gemeente algemene communicatie vastleggen				
Ontwerpen communicatiemateriaal en schrijven teksten zoals affiche, flyers, banner, tekst voor infoblad, standaardjabloon in Canva...				
Website lokaal bestuur met url				
Aanschrijven doelgroep/verenigingen/stakeholders/jeugdbeweging				
Verspreiding in lokaal infoblad en sociale media				
Verspreiden flyer in directe buurt				
Contactenlijst en perslijst opmaken voor versturen van relevantie informatie				

1.2 Participatiefase

Taak	Verantwoordelijke	Timing/datum	Opmerkingen	Klaar?
Startvergadering partners				
<ul style="list-style-type: none"> • Intern • Extern 				
Uitnodiging + locatie vastleggen			*diensten: communicatie (van begin betrekken) Voorstel diensten in gids <i>* Het is een meerwaarde om de participatiemomenten op de plaats van herinrichting te doen zodat inwoner op de plaats zelf kunnen nadenken over de herinrichting.</i>	
Agenda opmaken				
Agenda versturen naar partners				
Opmaak verslag				
Eerste participatiemoment met inwoners				
Vorbereiding				
-Vastleggen data participatieavond + locatie				
Uitnodiging				
Opmaak PPT				

Opmaak draaiboek participatieavond + methodiek				
Opmaak verslag				
Inspiratieavond zelf				
Zaalopstelling en praktische afspraken met LB				
Beamer en scherm				
Printen van lege plannen				
Materialen: post-its, pennen, ...				
Aanwezigheidslijst				
Opmaak verslag van de avond				
Datum volgende participatieavond vastleggen				
Fotograaf				
Opmaak communicatiebericht over resultaten inspiratieavond + volgende datum inspiratieavond				

1.3 Ontwerpfase

Taak	Verantwoordelijke	Timing/datum	Opmerkingen	Klaar?
Participatieavonden inwoners				
Vorbereiden overleg				
Uitnodiging				
Doel van de avond vastleggen				
Methodiek				
Participatieavond				
Materialen meebrengen: pennen, post-its, ander materiaal...				
Doel van de avond duidelijk schetsen aan inwoners				
Communicatieafspraken			*Communicatiekanaal vastleggen + frequentie	
Brainstorm/methodiek				
Foto's maken				
Communicatie na participatiemoment				
Verslag opmaken				

Overlegmomenten binnen de gemeente				
Datum + uitnodiging				
Bespreking participatieavond met inwoners			Haalbaarheid ideeën? *stand van zaken ontwerp plein	
Communicatie				
Budget				
Standpunt gemeente				
Opmaak verslag				
Tussentijdse communicatie				
Opvolgen aanpassingen website gemeente/stad				
Tussentijdse communicatie opvolgen: sociale media, tussentijdse stand van zaken naar inwoners				
Opmaken van een persbericht en versturen naar alle beschikbare (pers)contacten			*persbericht bv. bij moment voorstelling herinrichting van het plein, aanplantmoment met inwoners, ...	

1.4 Uitvoeringsfase

Taak	Verantwoordelijke	Timing/datum	Opmerkingen	Klaar?
Overleg met de gemeente				
Goedkeuring schepencollege				
Praktische zaken oké? Nagaan met technische dienst?				
Bestellen materialen				
Aanplantdag met inwoners				
Bestelling materialen				
Afspraken technische dienst voorbereidende werken				
Communicatie over aanplantdag				
Voorzien van eten en drinken				
Opmaak planning aanplant				

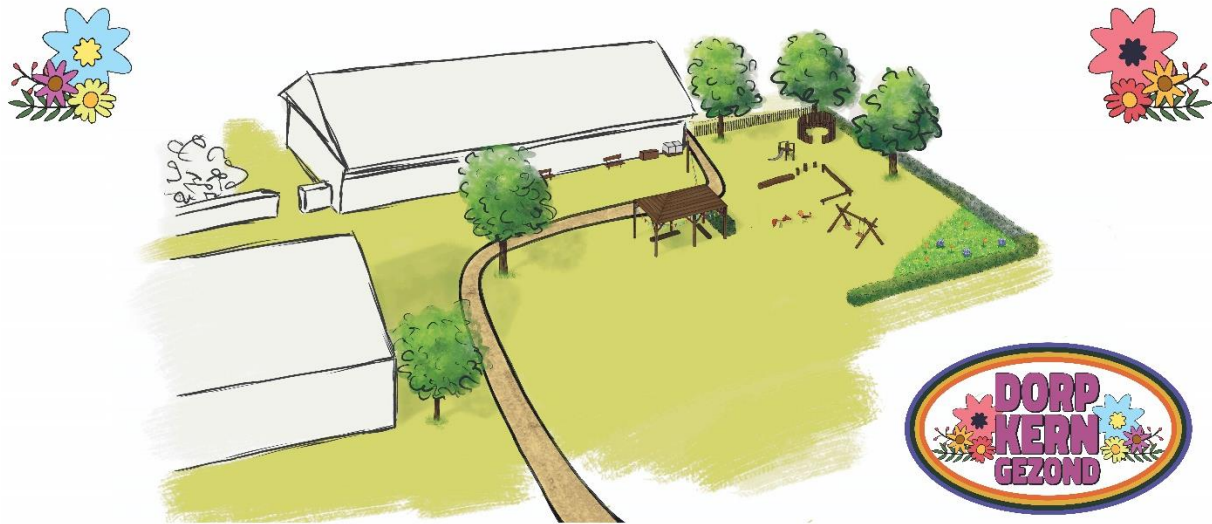
1.5 Evaluatiefase

Taak	Verantwoordelijke	Timing/datum	Opmerkingen	Klaar?
Evaluatie met de inwoners				
Evaluatievergadering plannen				
Vorbereiding evaluatieavond				
Eventueel digitale bevraging opmaken en verspreiden				
Meebrengen materialen				
Bestellen bedanking (eten/ drinken)				
Opmaak verslag				
Resultaten terugkoppelen naar inwoners				
Evaluatie met de gemeente				
Evaluatievergadering inplannen				
Presentatie opmaken				
Opmaak verslag				

Andere bijlagen

A. Plannen definitieve herinrichting

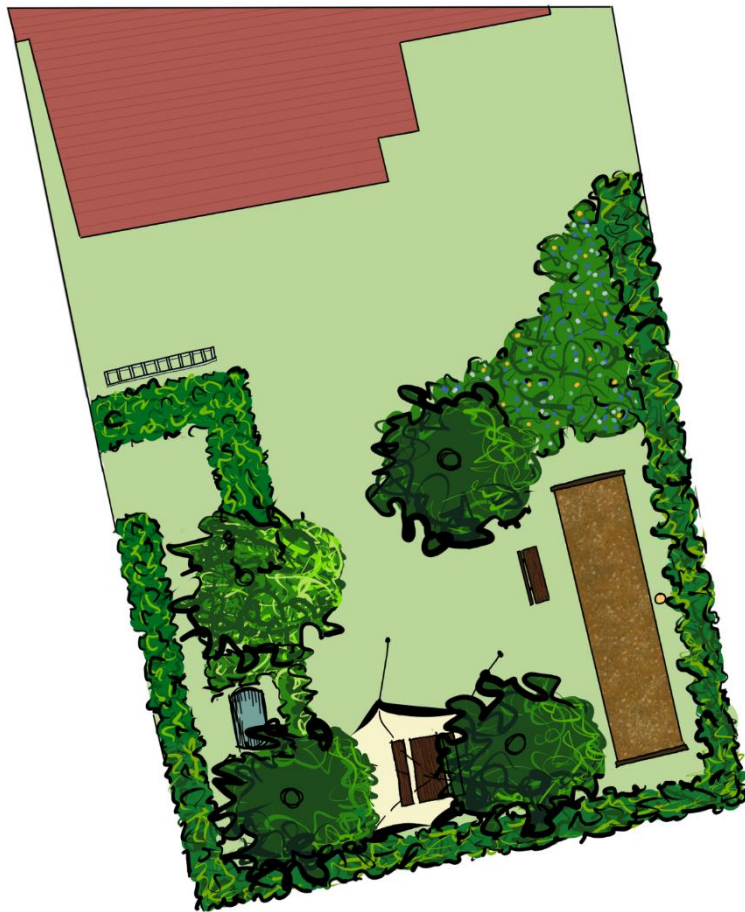
Sint-Laureins



Eklo



Assenede



B. Digitale enquête (Assenede)

Vragen:

- 1) Bent u:
 - Man
 - Vrouw
 - X

- 2) Leeftijd
 - 0-18 jaar
 - 19-25 jaar
 - 26-35 jaar
 - 36-50 jaar
 - 51-65 jaar
 - Ouder dan 65 jaar

- 3) Hoelang woont u al op de Landsdijk
 - Minder dan 3 jaar
 - Tussen 3 en 10 jaar
 - Tussen 10 en 25 jaar
 - Al meer dan 25 jaar

- 4) Bent u werkzaam in Assende?
 - Ja
 - Nee

- 5) Bent u actief lid bij een van de verenigingen van Assenede? (KVLV, Kermiscomité, ouderraad, Landelijke Gilden, ...)
 - Ja
 - Nee

- 6) Indien u net ja hebt geantwoord... Van welke vereniging bent u lid?
 - 'Open antwoord'

- 7) Een oude wijsheid zegt "Beter een goede buur dan een verre vriend". In veel plattelandsgemeenten lijken de inwoners elkaar allemaal te kennen. Maar is dat wel zo? Kent u, zonder namen te moeten benoemen, uw dichtste burens bij naam en voornaam? Met dichtste burens bedoelen we de inwoners van de drie huizen links, rechts en voor/achter uw eigen woning.
 - Ja
 - Nee
 - Ik dacht van wel, maar bij nader inzien moet ik de namen schuldig blijven. Op zich geen probleem voor mij
 - Nee, maar ik wil er werk van maken om mijn dichtste burens te leren kennen

- 8) Ik woon graag op de Landsdijk
- Helemaal akkoord
 - Akkoord
 - Niet akkoord
 - Helemaal niet akkoord
 - Geen mening
- 9) Wat zouden jullie graag op de Landsdijk zien?
- *Meerdere antwoorden mogelijk
- Meer groen
 - Een extra ontmoetingsruimte in de gemeente
 - Een extra speelruimte voor kinderen
 - Een ruimte om sportactiviteiten te organiseren
 - Sociale activiteiten doorheen het jaar om mijn dorpsbewoners te ontmoeten
- 10) Indien er in het zaaltje Sint-Lodewijk en het pleintje dat hieraan grenst activiteiten worden georganiseerd. Naar welke activiteiten zou uw voorkeur gaan?
- *Max 3 antwoorden
- Nieuwjaarsdrink
 - Straatfeest
 - Eetfestijn voor het hele dorp
 - Rommelmarkt
 - Kersmarkt
 - Dorpsontbijt
 - Picknick
 - Buurtborrel
 - Sportactiviteiten
 - Andere:
- 11) De gemeente hanteert tal van communicatievormen. Welke van onderstaande volgt u frequent?
- De Belleman
 - Facebook
 - Twitter
 - Instagram
- 12) Heeft u nog andere opmerkingen, bedenkingen.. bij de Landsdijk? Plaats het gerust nog hieronder.
- 'Open antwoord'
- 13) Deze vragenlijst is anoniem. Indien u echter op de hoogte wil blijven van dit traject, kunt u uw emailadres achterlaten.
- 'Open antwoord'

C. Postkaarten Participatieavond 1 (Eeklo)



Wat mis jij in de Graswijk?

Schrijf op wat jij nog mist in jouw wijk en breng deze kaart mee op de buurtbijeenkomst op 18 november 2022 om 19u30.

Ik mis nog...

... in onze wijk



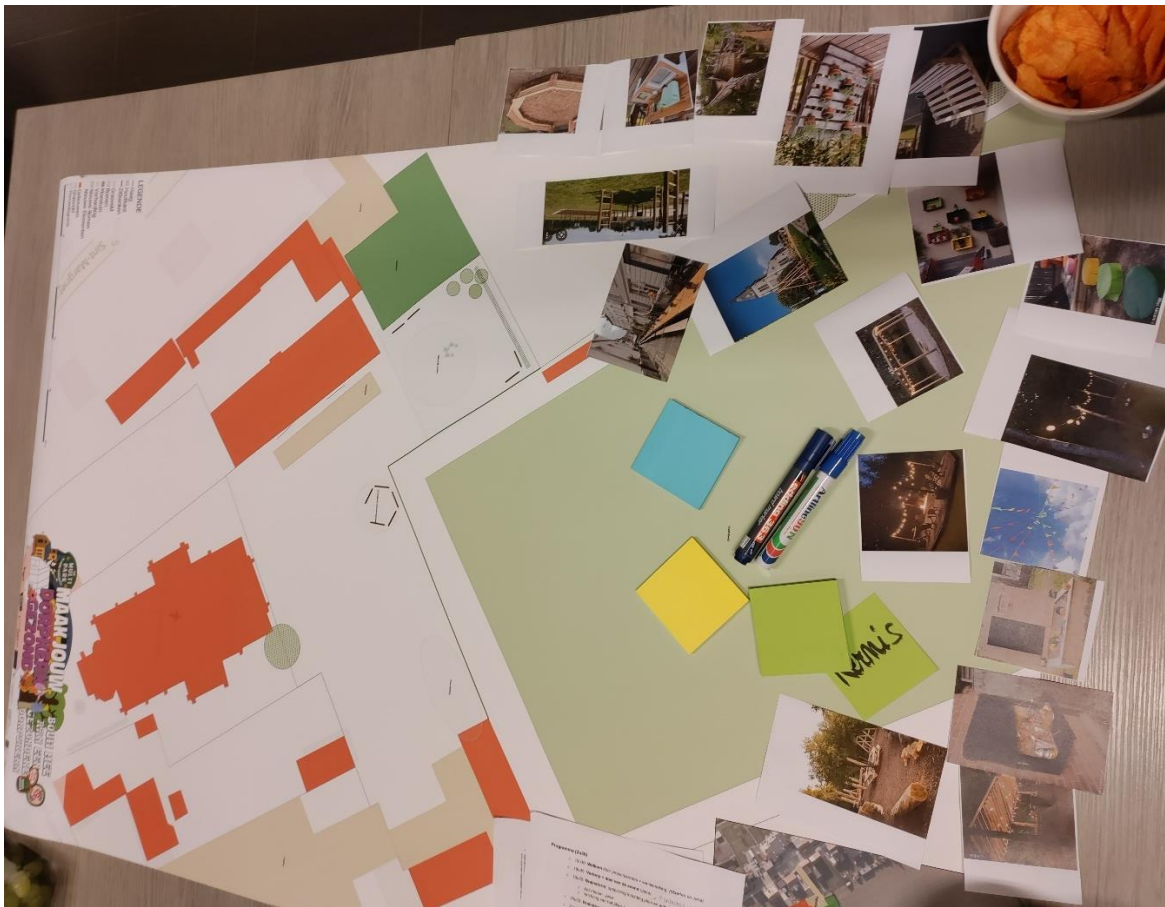
Wat vind jij van de Graswijk?

Schrijf op wat jij vindt van jouw wijk en breng deze kaart mee op de buurtbijeenkomst op 18 november 2022 om 19u30.

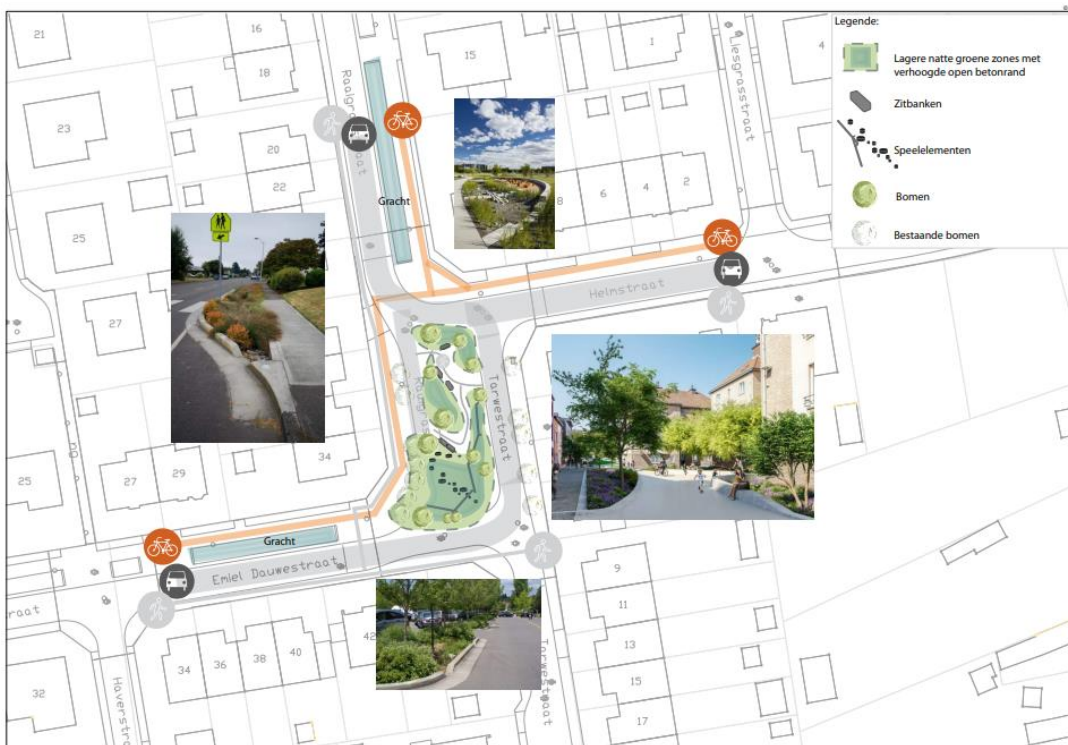
Onze wijk...



D. Plan + post-its methode (Sint-Laureins)




E. Verschillende scenario's (Eeklo)





F. Digitale brainstorm met post-its (Sint-Laureins)



GEZOND

Hoe kunnen we op het plein aandacht hebben voor gezondheid? -> de gezonde keuze = de makkelijkste keuze
 Hoe kunnen we mensen aanmoedigen om zich op een actieve manier naar het plein te verplaatsen?
 Valt het te overwegen het plein rookvrij te maken?
 Hoe kunnen mensen sensibiliseren/informereren omtrent het thema gezondheid?
 Vb. 10 000 stappen, warme dagen (zonnecrémedispenzer), gratis drinkwater...
 Welke gezonde activiteiten kunnen we organiseren op het plein?

gezonde picknick organiseren

schaken / dammen / 4 op een rij bij de picknickbanken

gezonde groepsactiviteiten voor alle leeftijden

alternatieve pleinsporten

Volksspellen dag / avond / namiddag

fietsparking

sportduel/evenement

camera (veiligheid)

Startplaats wandeling dorpsbewoners

multifunctionele sportloop

loop/sporterein erbij

meer speeltoestellen voor alle leeftijden

yoga/pilates/ zumba outside

fietsherstelkast

coronavrije zone

Feest geven

verbindingsoed van parking tot st. margrietestraat aan school

Biovoederped

loop/ petanque wedstrijd

voetbaltornooi voor inwoners, jonge gasten

activiteiten grootouders kinderen


finse piste

openbaar toilet Drinkfontein

Pad naast de kerk creëren (soort zaaije en de kerk) - aanhoudig

fitnesstoestellen

gezonde feest en activiteiten rond een thema die mensen vanaf het plein



SOCIAAL

Hoe maken we het plein aantrekkelijk voor de minder bereikbare burger
 Hoe kunnen we inwoners betrekken bij het organiseren van activiteiten, opbouw/ afbraak plein
 welke organisaties betrekken uit de gemeente?

kubba

activiteiten voor de kids obv buurtbewoners

toegankelijkheid, verharding

pot luck, iedereen brengt iets mee voor de picknick/bbq

strijkkwartetten organiseren

onderhoud / uitbating petanquevelden door buurtbewoners (Eventueel oproep via Hoplr)

smartphonevrije zone

activiteiten organiseren voor elkaar, bib, schoolkinderen voor ouderen, buurtbewoners voor jongeren...

rolstoeltoegankelijke picknickbank

sanities rond bevestigingsboom met rooster rond de boom

minivoetbal voor niet-voetballers (of volley, basket, groepssport, voor niet sportievelingen)

Centrale dorpsoven of barbecue


Maandlijks in de zomermantelen op zondag bv om 11u een kleine receptie te organiseren om inwoners en gasten van vakantievluchten te verbinden.

petanquebaan tussen bevestigingsboom en kerkhof. Centraal gelegen.

concert in de Kerk

aperitiefconcert op zondag

Samen koken met producten uit de tuin



35

G. Bewonersbrief + leeg plan en bandje (Eeklo)



31/01/2023

Aan de inwoners van de Graswijk

Dorp-Kern-Gezond: Het pleintje in de Graswijk in 2023.

Beste

Allereerst wensen de Stad Eeklo en het projectteam van Dorp-Kern-Gezond jullie een gezond en gelukkig 2023!

Ondertussen hebben we twee bijeenkomsten gehad met de buurt waar we ideeën verzamelden voor de inrichting van het pleintje. Deze ideeën worden momenteel verwerkt tot drie voorbeeldscenario's van hoe het pleintje van de Helmstraat er in de toekomst mogelijk kan uitzien.

We nodigen jullie graag uit om op **donderdag 9 maart 2023** de drie voorbeeldscenario's te komen bekijken en jullie input en voorkeur mee te geven op deze avond.

Reflecteer over je buurt!

Heb jij nog suggesties voor het pleintje in de Helmstraat? Reflecteer dan over je buurt en teken jouw ideale pleintje op het lege plan. Stuur het plan door naar participatie@eeklo.be of breng het binnen op één van onze locaties (Stadskantoor, Jeneverhuis, Sportpark...) en dit voor 1 maart ek.

We zien jou graag terug op **donderdag 9 maart om 19u30 in de Polyvalente Zaal 1 van het Sportpark**. Graag tot dan!

Vragen kan je steeds mailen naar participatie@eeklo.be

Met vriendelijke groeten


Meike Van Brembergen
Algemeen Directeur


Hilde Lampaert
Schepen bevoegd voor participatie





Reflecteer over je buurt!



*Te bezorgen aan participatie@eeklo.be





Zondag 12 februari 2023
Van 9.30 tot 16.00 uur

Samen met de gemeente Assenede en het projectteam 'Goed Leven op Landsdijk' steken we de handen uit de mouwen om het pleintje achter zaal Lodewijk aan te planten tot een groene en gezellige ontmoetingsplek!

Breng zelf je schop of spade mee!

Tijdens de middagpauze wordt een hapje en drankje voorzien voor de helpende handen!



Met de steun van



I. Evaluatie: Leidraad digitale bevraging

- 1) Naam en voornaam: (*optionele vraag)
- 2) E-mailadres: (*optionele vraag)

- 3) Bent u:
 - Man
 - Vrouw
 - X

- 4) Leeftijd
 - 0-18 jaar
 - 19-25 jaar
 - 26-35 jaar
 - 36-50 jaar
 - 51-65 jaar
 - Ouder dan 65 jaar

- 5) Ik woon..
 - Op de Landsdijk
 - In Assenede
 - In Boekhoute
 - In Bassevelde
 - In Oosteeklo

- 6) Wat zijn volgens jou de sterktes van dit participatietraject?
*Meerdere antwoorden mogelijk
 - Inspraak van inwoners bij de herinrichting
 - Het pleintje nodigt meer uit tot extra beleving
 - Meer betrokkenheid van inwoners bij het pleintje
 - Ondersteuning van het lokaal bestuur in het traject
 - Ondersteuning van het projectteam in het traject
 - Financiële middelen om het pleintje in te richten
 - Financiële middelen voor activiteiten/ communicatiemateriaal
 - Andere: ...

- 7) Wat zijn volgens jou de verbeterpunten van dit participatietraject?
* Duurtijd van het traject? Ondersteuning van het projectteam/ lokaal bestuur?
Betrokkenheid van de inwoners? Geef jouw mening.

- 8) Wat vind jij in het algemeen van het heringerichte plein?
* 1 staat voor een lage score, 5 is de hoogste score
1 - 2 - 3 - 4 - 5
- 9) Wat vind jij het meest geslaagd aan het heringerichte plein?
*meerdere antwoorden zijn mogelijk (foto van het plan werd toegevoegd)
- Extra zitelementen
 - Extra groen (hagen, bomen, bloemen)
 - Bolbaan
 - Sluis waar je als voetganger/ fietser altijd door kan
 - Fietsenrekken
 - Sfeerverlichting
- 10) Wat vind je minder geslaagd aan de herinrichting van het pleintje?
**Open antwoord'
- 11) Wat mis je nog op het pleintje?
**Open antwoord'
- 12) Ik heb volgende communicatie gezien over het project...
*Meerdere antwoorden mogelijk
- Artikel in De Belleman
 - Op de gemeentelijke website van Assenede
 - Op de Facebookpagina voor aanvang van het project
 - Mond-aan-mond reclame
 - Ik heb geen communicatie gezien
 - Andere: ...
- 13) Heeft u nog andere opmerkingen, bedenkingen.. bij de Landsdijk? Plaats het gerust nog hieronder.
- 'Open antwoord'

J. Evaluatie: Leidraad focusgroepgesprekken

Topic	Technische werkgroep/ projectteam	Inwoners
Algemene bevindingen <i>(overleg met de gemeente, participatiemomenten met inwoners en eventueel iemand van de gemeente, communicatie...)?</i>	<p>Wat vond je van het traject/ de drie trajecten van Dorp-Kern-Gezond in het algemeen?</p> <p>Wat vind je de sterktes van het project?</p> <p>Wat zijn de werkpunten van het project?</p>	<p>Wat vond je van het traject van Dorp-Kern-Gezond in het algemeen?</p> <p>Wat vind je de sterktes van het participatietraject?</p> <p>Wat zijn de werkpunten van het participatietraject?</p>
Samenwerking	<p>Hoe verliep de samenwerking met de inwoners?</p> <p>Hoe verliep de samenwerking met het projectteam?</p> <ul style="list-style-type: none"> ○ Op welke manier werden er duidelijke afspraken gemaakt tussen alle partijen? ○ Was de planning/verloop van het project duidelijk vanaf de start? ○ Heb je voldoende inspraak gekregen in het project? ○ Hoe werden jullie tussendoor tijdens het project op de hoogte gehouden? 	<p>Hoe verliep de samenwerking met de gemeente?</p> <p>Hoe verliep de samenwerking met het projectteam?</p> <ul style="list-style-type: none"> ○ Op welke manier werden er duidelijke afspraken gemaakt tussen alle partijen? ○ Was de planning/verloop van het project duidelijk vanaf de start? ○ Heb je voldoende inspraak gekregen in het project? ○ Hoe werden jullie tussendoor tijdens het project op de hoogte gehouden?
Communicatie project	<p>Hoe verliep de communicatie tijdens het project (zowel met inwoners als het projectteam/gemeente)?</p> <ul style="list-style-type: none"> ○ Via welke kanalen verliep de communicatie (online en/of offline)? ○ Was de communicatie duidelijk en tijdig? 	<p>Hoe verliep de communicatie tijdens het project (zowel met de gemeente als met het projectteam)?</p> <ul style="list-style-type: none"> ○ Via welke kanalen verliep de communicatie (online en/of offline)? ○ Was de communicatie duidelijk en tijdig?
Rekrutering/ participatie	<p>Op welke manier heeft het projectteam/gemeente geprobeerd om de groep van participerende inwoners zo divers mogelijk samen te stellen?</p> <ul style="list-style-type: none"> ○ Hebben er buurtbewoners afgehaakt tijdens het project? ○ Wat is volgens jou hiervan de reden? 	<p>Hoe werden de buurtbewoners warm gemaakt om deel te nemen aan het project?</p> <ul style="list-style-type: none"> ○ Werd er hierbij voldoende ingezet op het bereiken van verschillende buurtbewoners? ○ Hebben er buurtbewoners afgehaakt tijdens het project? Wat is volgens jou hiervan de reden?

Context	<p>Was er een externe gebeurtenis die mogelijk een invloed heeft gehad op het proces?</p> <ul style="list-style-type: none"> ○ Zo ja op welke manier? ○ Heb je andere problemen ervaren tijdens het verloop van het traject? 	<p>Was er een externe gebeurtenis die mogelijk een invloed heeft gehad op het proces?</p> <ul style="list-style-type: none"> ○ Zo ja op welke manier? ○ Heb je andere problemen ervaren tijdens het verloop van het traject?
Doel project / eindproduct	<p>Wat was het doel van de gemeente/projectteam om aan Dorp-Kern-Gezond mee te doen?</p> <ul style="list-style-type: none"> ○ Is dit doel bereikt? Waarom niet/wel? ○ Is soortgelijk project voor herhaling vatbaar in de toekomst? ○ Wat vind je van het uiteindelijk heringerichte pleinen? 	<p>Wat vind je van het uiteindelijk heringerichte pleinen?</p>
Extra	<p>Zijn er nog opmerkingen om mee te nemen voor dergelijke projecten in de toekomst?</p>	<p>Zijn er nog opmerkingen om mee te nemen voor dergelijke projecten in de toekomst?</p>



DORP KERN GEZOND